



از شما برای خرید محصول LIFAN PK135 شرکت شاهین موتور صمیمانه سپاسگزاریم.  
تمام تلاش ما این است تا محصولی با کیفیت بالا و خدماتی همه جانبه به شما ارائه دهیم.

## فهرست

سنسور دور موتور.....	۳۳	ترمزگیری و پارک کردن.....	۱۹	پیشگفتار.....	۱
مینفولد هوای ورودی.....	۳۴	پارکینگ.....	۲۰	سواری امن با موتور سیکلت.....	۴
مبدل کانالیستی.....	۳۴	تعمیر و نگهداری.....	۲۱	دستکاری.....	۵
چراغ چک.....	۳۵	برنامه سرویس و نگهداری.....	۲۱	بار مورد حمل.....	۵
تنظیمات و استفاده از سیستم EFI.....	۳۷	روغن موتور.....	۲۴	اکسسوری و تجهیزات اضافه.....	۶
تنظیمات گاز.....	۳۷	تعویض روغن موتور.....	۲۵	مکان یابی اجزا و قطعات.....	۷
تنظیمات سیستم انژکتور.....	۳۸	شمع ها.....	۲۶	سوخت روغن موتور.....	۸
نحوه عملکرد گاز.....	۳۹	فیلتر هوا.....	۲۷	اجزای کنترل کننده.....	۱۰
چک کردن عدم وجود نشی هوا در سیستم.....	۳۹	فیلر کردن سوپاپ ها.....	۲۸	استارت و قفل فرمان.....	۱۱
زنجیر چرخ.....	۴۰	منبع اگزوز.....	۲۹	کنترل‌های سمت راست فرمان.....	۱۲
تنظیمات.....	۴۱	اصول کار سیستم انژکتوری.....	۲۹	اهرم(استخوانی)گاز.....	۱۳
روغن کاری.....	۴۱	اجزای تشکیل دهنده سیستم انژکتوری.....	۳۰	کنترل‌های سمت چپ فرمان.....	۱۳
عیب یابی.....	۴۲	کنترل کننده سیستم انژکتوری.....	۳۰	سوختگیری و درب باک.....	۱۴
تمیز کاری.....	۴۳	سنسور اکسیژن.....	۳۰	پدال تعویض دنده.....	۱۵
انبار کردن.....	۴۴	انژکتور.....	۳۱	پدال ترمز عقب.....	۱۵
خارج کردن از انبار.....	۴۴	تروتل(دریچه گاز).....	۳۱	کمک فتر عقب.....	۱۵
قانون حمایت از حقوق مصرف کنندگان خودرو.....	۴۵	پمپ سوخت.....	۳۱	چک.....	۱۶
آیین نامه اجرایی قانون حمایت از حقوق مصرف کنندگان.....	۴۶	سنسور دمای هوا.....	۳۲	چک وسط.....	۱۶
ارتباط با ما.....	۶۴	سنسور دمای انجین(سیلندر).....	۳۲	بازرسی های قبل از حرکت.....	۱۷
		سنسور فشار هوا.....	۳۲	استارت زدن انجین.....	۱۸
		شیر کنترل مدار دور آرام AICV.....	۳۳	موتور سواری.....	۱۸

## پیشگفتار

متشکریم برای انتخاب این موتور سیکلت. میتوانید از سواری با این موتور سیکلت لذت ببرید.

این دفترچه شامل اطلاعات و دستور العمل های ضروری و راهنمایی مرتبط با نحوه عملکرد و تعمیر نگهداری این مدل موتورسیکلت می باشد. و لازم است که قبل از سواری و استفاده از موتورسیکلت تمامی موارد این دفترچه با دقت مطالعه شود. استفاده و نگهداری مناسب تضمین کننده یک موتور سواری امن و کاهش مشکلات فنی و همچنین افزایش عمر عملکرد انجین خواهد شد. کلیه حقوق مادی و معنوی این دفترچه متعلق به شرکت تولیدی صنعتی شاهین موتور می باشد، هیچ بخشی از این دفترچه بدون اجازه شاهین موتور اجازه بازنشر و انتشار ندارد.

## نکات مهم

- راکب و مسافر: این مدل موتور سیکلت برای دو راکب طراحی شده است. حداکثر وزن قابل حمل توسط موتورسیکلت ۱۵۰ کیلوگرم می باشد.
  - شرایط جاده: این موتور سیکلت مخصوص جاده های شهری و آسفالتی طراحی شده است.
- لطفا به اصطلاحات ذیل و معنی هر کدام از آنها توجه نمایید:

**هشدار:** در صورت عدم توجه به این نکته احتمال آسیب های شدید و حتی مرگ راکبین وجود خواهد داشت.

**احتیاط:** در صورت عدم توجه به این نکته احتمال خرابی و بروز مشکلات فنی وجود خواهد داشت.

**توجه:** اطلاعات مفید جهت نگهداری بهتر موتور سیکلت

**حفظ محیط زیست (EP):** اقدامات ضروری جهت رعایت قوانین محیط زیست و استاندارد های مربوط به آن.

در صورت استفاده نامناسب از موتورسیکلت امکان آلودگی محیط زیست وجود خواهد داشت.

## سواری امن با موتور سیکلت

موتور سواری ایمن نیازمند اطلاعات ضروری است که شما به عنوان راکب باید قبل استفاده از آنها آگاهی داشته باشید: همیشه قبل از روشن کردن و استارت زدن یک بازرسی اولیه چشمی انجام دهید. شما میتوانید از حادثه و یا آسیب های احتمالی جلوگیری نمایید. بیشتر کشورها جهت موتور سواری نیازمند گواهی نامه و یا مجوزهای مخصوصی می باشند. مطمئن شوید که شما صلاحیت لازم و کافی را جهت استفاده از موتور سیکلت را دارا هستید. هیچگاه وسیله خود را به افرادی که دارای تجربه کم و ناکافی در موتور سواری هستند، ندهید. برای جلوگیری از تصادف حتما خود را قابل دیدن برای دیگر وسایل نمایید:

- \* با پوشیدن لباس های روشن و یا منعکس کننده نور و مناسب و محافظ
- \* در نقاط کور دیگر وسایل نقلیه در هیچ شرایطی حرکت نکنید.
- \* همیشه با سرعت مطمئن از تقاطع و معابر عبور نمایید.
- \* رعایت کردن تمامی قوانین و مقررات ملی و محلی
- \* رعایت سرعت مطمئن و عدم رانندگی در شرایط غیر امن و نا ایمن
- \* استفاده از راهنما و اعلام برای تغییر مسیر و لاین جهت اطلاع به رانندگان دیگر وسایل
- \* احتیاط بیشتر در سر تقاطع ها، ورودی و خروجی پارکینگ ها و ...
- \* استفاده از هر دو دست در هدایت فرمان و همچنین قرار دادن هر دو پا بر روی جا پایی
- \* گرفتن دستگیره عقب توسط سرنشین عقب به وسیله دو دست
- \* برای حفظ امنیت، همیشه استفاده از کلاه ایمنی، دستکش مناسب و لباس ایمنی ضروری می باشد. راکب عقب نیز می بایست این نکات را رعایت نماید.
- \* آگروز و متعلقات آن در حین کارکرد انجین و حتی زمانی بعد از خاموش شدن وسیله نقلیه داغ می باشد. لذا به هیچ وجه به آن دست نزنید. حتما از لباس هایی استفاده کنید که تمامی پای شما را بپوشاند.

## دستکاری :

هشدار: هرگونه دستکاری و یا حذف قطعات موجب نا امن شدن موتورسواری خواهد شد که کاملاً غیر قانونی محسوب می شود. راکبین باید از تمامی قوانین و استانداردهای راهنمایی رانندگی مربوط به وسایل نقلیه پیروی نمایند. در غیر این صورت تمامی عواقب کار بر عهده خود شما خواهد بود. اگر شما پیشنهادی جهت تغییر و بهبود عملکرد موتور سیکلت دارید، لطفاً برای ما ارسال نمایید.

## بار مورد حمل :

**هشدار:** اضافه کردن قطعات و یا هرگونه اکسسوری و بار اضافه موجب کاهش پایداری موتورسیکلت و سرعت آن خواهد شد.

\* هر چه وزن در مرکز ثقل موتور سیکلت بیشتر باشد، هندلینگ و فرمان پذیری به نسبت بهبود خواهد یافت.

\* شرایط مناسب جهت چرخش چرخ ها و تعلیق عقب باعث بهبود شرایط موتور سواری و تقسیم بهتر وزن بار میشود.

\* مطمئن باشید که بار به درستی و محکم به موتورسیکلت بسته شده باشد.

\* هیچگاه هیچ وسیله اضافی بر روی کتی ترمز و کلاچ، دوشاخه جلو و گلگیر قرار ندهید. زیرا این امر سبب کاهش هندلینگ و سرعت

فرمان پذیری میشود.

\* حداکثر وزن قابل حمل توسط موتور سیکلت ۱۵۰ کیلو گرم است. از بارگیری اضافه جدا خودداری نمایید.

## اکسسوری و تجهیزات اضافه:

قطعات و اکسسوری های اصل و اورجینال این مدل موتور سیکلت توسط کمپانی مخصوص این مدل طراحی و تست شده است. به همین دلیل شرکت هیچ گونه مسئولیت در قبال استفاده و نصب دیگر قطعات اضافی توسط راکبین را نخواهد داشت. هرگونه مسئولیت بر عهده خود شخص می باشد. همیشه از قوانین ایمنی و نکات زیر پیروی نمایید:

- \* تمامی قطعات را با دقت چک نمایید تا از عدم وجود نقاط تیره در چراغ ها، کاهش حداقل ارتفاع موتور از زمین و یا زاویه لغزش یا تغییر در وضعیت عملکرد کمک فنرها، سیستم فرمان دهی و کنترل وسیله نقلیه مطمئن شوید.
- \* عدم نصب هر گونه سیستم خنک کاری دیگر بر روی انجین
- \* در هیچ شرایطی تجهیزات اضافی الکتریکی و برقی بر روی موتورسیکلت نصب نکنید، زیرا باعث افزایش بیش از حد توان آمپر مصرفی سیستم الکترونیکی موتورسیکلت می شود.

## مکان یابی اجزا و قطعات:

سمت چپ موتور سیکلت



سمت راست موتور سیکلت



- سمت چپ: ۱- گلگیر جلو ۲- راهنمای جلو ۳- چراغ جلو ۴- دستگیره عقب ۵- خطر عقب ۶- چرخ عقب ۷- جاپایی عقب ۸- انجین ۹- پدال تعویض دنده ۱۰- چرخ جلو
- سمت راست: ۱- زین ۲- باک ۳- آینه بغل ۴- سوئیچ ۵- پدال ترمز عقب ۶- جاپایی جلو ۷- هندل ۸- کمک فنر عقب ۹- اگزوز ۱۰- راهنمای عقب ۱۱- شبرنگ عقب



۱- کلیدهای سمت چپ فرمان ۲- صفحه کیلومتر و هشداردهنده ها

۳- کلیدهای سمت راست فرمان

لطفا شماره سریال و مشخصات مربوط به موتورسیکلت خود را در بخش مخصوص در همین دفترچه وارد کنید تا در هنگام دزدیده شدن وسیله شما، پیدا کردن آن آسانتر شود.

\* شماره شاسی در زیر دستگیرهای عقب زین حک شده است.

\* شماره انجین در قسمت چپ درب موتور حک شده است.

\* پلاکت شناسایی در قسمت چپ پشت قاب زنجیر نصب شده است.

### **سوخت و روغن موتور (EP):**

**انتخاب سوخت:** یک عامل مهم در مقدار خروجی آلودگی های آگروز از موتور است. بنابراین سوخت انتخابی باید دارای این شرایط باشد: سوخت بدون سرب با عدد اکتان ۹۳ یا بیشتر. استفاده از سوخت نامناسب باعث کاهش عملکرد انجین و کاهش عمر کارکرد آن میشود. **انتخاب روغن موتور:** کیفیت روغن انتخابی نقش مهمی را در عملکرد انجین ایفاء میکند.



روغن موتور انتخابی باید دارای شرایط ذیل باشد و استفاده از هر گونه روغن موتور معمولی، روغن گیربکس و یا روغن گیاهی ممنوع می باشد

\* وسیله نقلیه قبل از تحویل باید با روغن موتور SAE20W/50-SL پر شود.

\* روغن کاری مناسب تنها در رنج دمای ۱۰ درجه تا ۴۰ درجه سانتی گراد انجام میگیرد.

\* اگر روغن موتور دیگری مورد استفاده قرار گرفته است باید مشخصات فنی برابری داشته باشد از جمله رنج ویسکوزیته (چسبندگی) و دما. بنابراین روغن موتور انتخابی باید دارای ویژگیهای باشد که توسط شرکت پیشنهاد داده شده است.

\* اگر روغن موتور معرفی شده در دسترس نباشد میتوان از روغن موتور HQB-10 و یا HQB-6 در مکان هایی که میانگین دمای آنها کمتر از ۱۰ درجه است، استفاده کرد.

## اجزای کنترل کننده:



۱. راهنمای سمت راست و چپ

۲. دور موتور

۳. نشانگر چراغ جلو

۴. کیلومتر شمار

۵. دنده شمار

۶. کیلومتر

۷. دکمه تنظیمات

۸. نشانگر سوخت: این نشانگر اگر حرف **F** را نشان میداد به این معنی است که مقدار سوخت حدوداً ۳٫۷ لیتر است. در صورتی

که حرف **E** نمایش داده شد بدین معنی است که مقدار سوخت درون باک کمتر از ۰٫۷ لیتر است و چراغ هشدار سوخت شروع به

چشمک زدن میکند که در این صورت شما باید در اسرع وقت اقدام به سوخت گیری مجدد نمایید.

۹. چراغ چک **ECU** : توجه نمایید وقتی سوئیچ را روشن میکنید این چراغ به مدت سه ثانیه روشن میشود و بعد از آن دوباره

خاموش میشود. این لامپ در حالت عادی نباید روشن باشد.



## استارت (سوئیچ) و قفل فرمان

استارت: سوئیچ در سمت راست کاور جلو قرار دارد.

**OFF**: در این حالت موتور و چراغ ها عمل نمی کنند و باید سوئیچ برداشته شود.

**ON**: انجین و چراغ ها روشن میشوند و نشانگر دنده خلاص **N** روشن میشود. سوئیچ نباید برداشته شود.

**قفل فرمان**: برای قفل کردن فرمان، تا جایی که امکان دارد آن را به چپ یا راست بچرخانید و سپس کلید را به سمت **OFF** گردانده و فشار دهید و بر خلاف ساعت در جهت وضعیت **LOCK** بچرخانید و در نهایت کلید را بردارید. برای باز کردن قفل فرمان کلید را در جهت عقربه های ساعت بچرخانید.



### کنترلر های سمت راست فرمان

۱- دکمه استارت ۲- چراغ جلو ۳- اهرم استخوانی گاز ۴- کتی ترمز

کلید استارت: دکمه استارت را جهت روشن شدن انجین فشار دهید.

سوئیچ چراغ ها: سه حالت عملکرد این سوئیچ عبارت است از:

۱. روشن کردن چراغ جلو و عقب و صفحه کیلومتر

۲. روشن شدن چراغ پارک و چراغ عقب به همراه صفحه

کیلومتر

۳. (OFF) تمامی چراغ ها و صفحه کیلومتر خاموش میشوند.

### اهرم (استخوانی) گاز

این اهرم جهت کنترل قدرت انجین می باشد. با چرخاندن آن به جهت داخل سوخت بیشتری برای انجین مهیا می شود و با چرخاندن در جهت عکس سوخت ارسالی به انجین کاهش می یابد.

### کنترلر های سمت چپ فرمان

۱. سوئیچ تغییر نوربالا و پایین ۲. راهنما ۳. بوق

کلید بوق: جهت به صدا درآوردن بوق، کلید را فشار دهید.

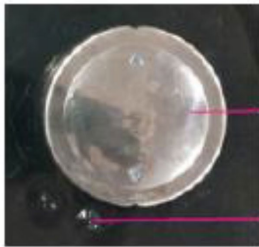


### سوختگیری و درب باک

\* موتور را بر روی جک وسط قرار دهید. زین را باز کنید و درب باک را بر خلاف عقربه های ساعت بچرخانید تا باز شود. بعد از سوختگیری، درب باک را در جای خود قرار داده و در جهت عقربه های ساعت ۹۰ درجه بچرخانید تا درب باک بسته شود.

\* باک را بیش از حد پر نکنید. نباید تا دریچه باک پر شود.

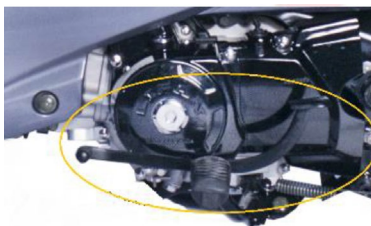
\* بعد از هر بار سوختگیری مطمئن شوید که درب باک کامل بسته شده است.



## هشدار:

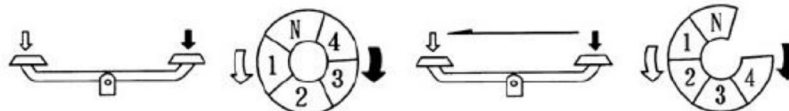
\* بنزین بسیار اشتعال پذیر و تحت شرایطی قابل انفجار می باشد. باک را زمانی که انجین خاموش است و در مکانی پرکنید که دارای تهویه مناسب می باشد. از روشن کردن سیگار و یا نزدیک کردن هرشعله و جرقه به وسیله نقلیه در زمان سوخت گیری جدا خودداری نمایید.

\* قبل از سوخت گیری، مطمئن شوید که سوخت فیلتر شده است. بخارات سوخت احتمال اشتعال دارند. اگر مقداری سوخت نشت کرد مطمئن شوید که قبل از روشن کردن انجین آن محدوده خشک شده باشد.



## پدال تعویض دنده

این موتورسیکلت به ۴ دنده جهت انتقال قدرت تجهیز شده است. نشان دهنده دنده به صورت لحظه ای شماره دنده را نمایش میدهد. نحوه تغییر دنده ها در شکل نمایش داده شده است.



نحوه افزایش دنده جهت سرعت گیری

نحوه کاهش دنده جهت توقف

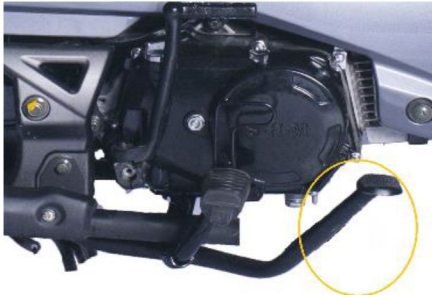
### پدال ترمز عقب

زمانی که راکب این پدال را فشار دهد ترمز عقب و چراغ ترمز عقب همزمان عمل خواهند کرد.

### کمک فنر عقب

کمک فنر عقب دارای ۵ حالت تنظیم برای شرایط مختلف جاده و سواری می باشد.

**توجه:** راکب باید برای شرایط مختلف جاده ها و وزن در حال حمل توسط موتورسیکلت، تنظیمات را انجام دهد. همچنین باید مطمئن شود که هر دو طرف کمک فنر به یک اندازه تنظیم شده است.



## جک

### جک بغل:

هنگام پارک وسیله نقلیه، جک بغل در جهت عقربه های ساعت در امتداد شاسی بچرخانید. قبل از به حرکت درآوردن موتورسیکلت، جک را بچرخانید و در مکان اول خود قرار دهید.

توجه : حتما قبل از حرکت مطمئن شوید که جک در جای اولیه خودش قرار گرفته است، در غیر این صورت امکان دارد در حین حرکت جک باز شود.

### جک وسط (اصلی)

در زمان پارک موتورسیکلت، رکاب جک وسط که در سمت چپ شاسی واقع است را فشار دهید و در عین حال به منظور کنترل بهتر موتورسیکلت قسمت عقب موتورسیکلت را با دست راست بلند کنید. قبل از حرکت، موتور سیکلت را به سمت جلو هل دهید تا جک وسط به صورت اتوماتیک سر جای اول خود قرار بگیرد.





## بازرسی های قبل از حرکت

همیشه قبل از استفاده از موتورسیکلت آن را چک کنید. در زیر نکاتی را که در چند دقیقه می‌توان چک کرد آورده شده است که در طولانی مدت باعث صرفه جویی در زمان، هزینه و افزایش امنیت شما می‌گردد.

۱. سطح روغن موتور: اگر نیاز بود روغن اضافه کنید. روغن ریزی را حتما چک کنید.
۲. میزان سوخت: سوختگیری مجدد در صورت نیاز. چک کردن نشستی از باک و سیستم سوخت رسانی
۳. کنترل عملکرد ترمز عقب و جلو، و تنظیم نمودن خلاصی در صورت نیاز
۴. لاستیک‌ها: چک کردن وضعیت ظاهری و فشار باد
۵. آب باتری: مقدار و وضعیت آب باتری حتما چک کنید.
۶. گاز: باز و بسته شدن کامل کتی گاز در تمامی شرایط فرمان. در صورت نیاز تنظیم و یا تعویض گردد.
۷. چراغ‌ها و بوق: چک کردن چراغ جلو، چراغ عقب، چراغ ترمز (خطر)، راهنما‌ها و چراغ پارک و عملکرد مناسب بوق
۸. زنجیر چرخ: چک وضعیت و میزان شل و سفت بودن آن. در صورت نیاز تنظیم و روغن کاری شود.
۹. اتصالات: چک کردن تمامی پیچ‌ها، مهره‌ها و بست‌ها که به صورت امن بسته شده باشد.

## استارت زدن انجین

توجه: برای جلوگیری از تصادف، موتور را در معابر باریک و تنگ روشن نکنید. استارت زدن و روشن کردن موتور در حالتی که در دنده میباشد، باعث آسیب های فنی به سیستم می شود.

قبل از استارت زدن مطمئن شوید که:

\* سوئیچ را روشن کرده اید.

\* پدال تعویض دنده را در حالت خلاص قرار دهید تا نشانگر N روشن شود.

برای اطمینان از عملکرد مناسب موتور توجه به نحوه رانندگی در ۱۰۰۰ کیلومتر اول بسیار اساسی می باشد. در این دوره نباید گاز را تا انتها گرفته و به اصطلاح پر گاز بروید. مطمئن شوید که سرعت در هیچ دنده ای بیشتر از ۸۰ درصد توان آن برای تعویض دنده نباشد.

## موتور سواری

\* استارت زده و انجین را گرم کنید.

\* در زمان درجا کار کردن، کلاچ را گرفته و پدال تعویض دنده را به سمت پایین فشرده تا به دنده یک برود.

\* اهرم گاز را به آهستگی بچرخانید تا سرعت انجین افزایش یابد.

\* زمانی که موتورسیکلت به سرعت ثابتی رسید، گاز را رها کرده و دوباره همانند قبل به وسیله پدال دنده، دنده را به دنده ۲ تغییر دهید.

\* این روند را تکرار کنید تا به حداکثر دنده و سرعت برسید.

\* جهت کاهش تدریجی سرعت مقدار گاز را با ترمز ها هماهنگ کنید.

\* در زمان ترمزگیری، ترمز جلو و عقب همزمان با هم گرفته شود. توجه داشته باشید که نباید ترمز گیری به حدی قوی باشد که باعث قفل کردن

چرخ ها شود و یا سیستم ترمز گیری نامناسب میتواند باعث کاهش و سخت شدن کنترل موتورسیکلت شود.

**توجه:** برای تغییر دنده می بایست گاز کاملا رها شده باشد در غیر این صورت، احتمال آسیب دیدن انجین، زنجیر و سایر قسمت ها افزایش می یابد. مطمئن شوید که پدال تغییر دنده به درستی و نرمی کار میکند و همچنین قرار دان ناگهانی پا بر روی پدال ترمز باعث کاهش ناگهانی سرعت و در مواردی به وجود آمدن آسیب های فنی می شود.

### ترمز گیری و پارک کردن

برای متوقف کردن موتورسیکلت، گاز را رها کرده، سپس به آرامی ترمز را گرفته تا ترمزهای جلو و عقب همزمان عمل کنند. دنده را خلاص کرده، سوئیچ اضطراری را بچرخانید، و موتور را روی جک بغل قرار دهید. سوئیچ استارت را بچرخانید و در آخر سوئیچ را بردارید.

**توجه:** برای افزایش عمر انجین و کاهش هزینه تعمیر و نگهداری و همچنین جلوگیری از برخی مشکلات مانند: افزایش دمای انجین، افزایش مصرف سوخت، ضربه و غیره و همچنین حفظ عملکرد بهینه موتورسیکلت، توصیه می شود که برای هر دنده از رنج سرعت هایی که در ادامه ذکر میشود استفاده کنید.

دنده	سرعت (کیلومتر بر ساعت)	دنده	سرعت (کیلومتر بر ساعت)
۱	۰-۲۰	۳	۶۰-۳۵
۲	۴۰-۱۵	۴	۸۰-۵۵

## هشدار!

- \* استفاده تنها از ترمز عقب و یا جلو باعث کاهش عملکرد سیستم ترمزگیری و ساییدگی یکنواخت در سیستم می شود.
- \* برای کاهش ناگهانی سرعت زیاد میتوان با گرفتن هر دو ترمز، دنده ها را کاهش داد. استفاده زیاد از ترمز باعث داغ شدن آنها و کاهش عملکرد آن می شود.
- \* در زمانی که در بارندگی و جاده های خیس موتور سواری می کنید، قدرت مانور و توقف کم خواهد شد. سرعت گیری و یا ترمز گیری ناگهانی باعث از کنترل خارج شدن وسیله نقلیه می شود.

## پارکینگ

- \* برای متوقف کردن موتورسیکلت، گاز را رها کرده و سپس به آرامی ترمز را گرفته تا ترمز های جلو و عقب همزمان عمل کنند.
- \* دنده را خلاص کرده، سوئیچ اضطراری را بچرخانید، و موتور را روی جک بغل قرار بدهید. سوئیچ استارت بچرخانید و در آخر سوئیچ را بردارید.

## تعمیر و نگهداری

### ست ابزار

برخی از تعمیرات جاده ای و تنظیمات جزئی میتواند به وسیله ابزار زیر انجام شود:

۱. دسته پیچ گوشتی ۲. پیچ گوشتی دو سو ۳. آچار شمع ۴. آچار دو سر تخت ۵. انبردست

## برنامه سرویس و نگهداری

تعمیر و نگهداری باید طبق برنامه سرویس و نگهداری انجام شود.

علائم جدول به شرح زیر است:

I: بازرسی و تمیز کردن. تنظیم، روغن کاری و تعویض در صورت نیاز

C: تمیز کردن R: تعویض L: روغن کاری A: تنظیم

\*: این آیتم باید توسط نماینده سرویس شود. مگر اینکه راکب خود مکانیک ماهر و دارای ابزار مناسب باشد.

\*\* : برای حفظ ایمنی، توصیه میشود این آیتم ها فقط توسط نمایندگی سرویس شود.

### توجه:

۱- اگر در شرایطی که بیش از حد مرطوب است و یا گرد و خاک وجود دارد رانندگی میکنید، باید سرویس های تمیز کاری و تعویض روغن را بیشتر از حد توصیه شده انجام دهید.

۲- در کیلومتر های طی شده بالاتر نیز میتوانید از همین دستور العمل استفاده نمایید.

آیتم		مسافت طی شده و سرویس های مرتبط به آن بر حسب کیلومتر						
		سرویس منظم	۱۰۰۰ km	۴۰۰۰ km	۸۰۰۰ km	۱۰۰۰۰ km	۱۲۰۰۰ km	۳۰۰۰۰ km
*	مدار سوخت رسانی			I	I	I		
*	گاز		I	I	I	I		
	فیلتر هوا			C	C	C		
	شمع		I	I	I	I		
*	دریچه گاز		I	I	I	I		
	روغن موتور	پیمایش	R	هر ۱۵۰۰ کیلومتر				
	زنجیر چرخ		I,L	I,L	I,L	I,L		
	باتری	ماه	I	I	I	I		

	لنت ترمز عقب			I	I	I		
	سیستم ترمز		I	I	I	I		
*	چراغ خطر		I	I	I	I		
*	تنظیم چراغ جلو		I	I	I	I		
	جک بغل			I	I	I		
*	سیستم تعلیق		I	I	I	I		
*	آچارکشی		I	I	I	I		
**	چرخ ها و پره ها		I	I	I	I		
**	بلبرینگ فرمان		I	I	I	I		

## روغن موتور (EP)

چک کردن روغن موتور :



گیج اندازه گیری در پشت سمت راست درب کلاچ انجین برای اندازه گیری روغن قرار گرفته است. سطح روغن باید بین اندازه حداکثر و حداقل قرار داشته باشد.

۱- گیج اندازه گیری ۲- علامت حداکثر ۳- علامت حداقل

\* موتورسیکلت را در سطح جاده بر روی جک وسط قرار دهید. سطح روغن را میتوانید از درون جداره شیشه چک کنید.

\* در صورت نیاز روغن مدل SAE20W/50SL را تا علامت H اضافه کنید. نباید بیشتر از آن اضافه کرد.

\* مجددا دریاچه مخزن روغن را نصب کنید و مطمئن شوید که هیچ نشستی وجود نداشته باشد.

**احتیاط: روشن کردن انجین در شرایطی که روغن به اندازه وجود نداشته باشد، باعث آسیب های جدی به انجین خواهد شد.**



## تعویض روغن موتور :

در زمانی که موتور هنوز گرم است، روغن موتور بهتر و کاملتر خارج می شود.

\* یک ظرف خالی زیر انجین قرار دهید و پیچ تخلیه روغن را باز کنید.

\* چند بار هندل را با پا فشار دهید تا تمام روغن موتور خارج شود.

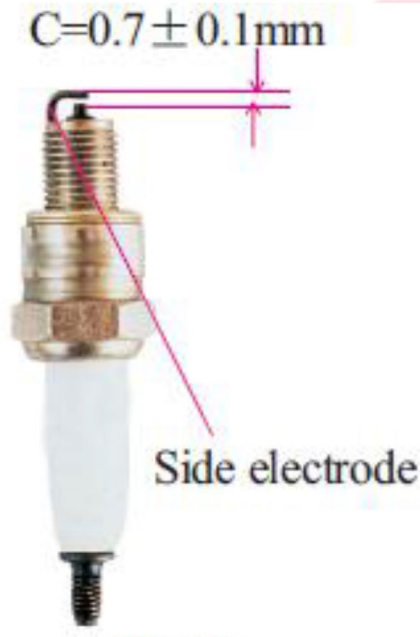
\* مجددا پیچ تخلیه را محکم ببندید.

\* روغن موتور SAE20W/50SL به داخل انجین بریزید و سپس استارت بزنید. اجازه دهید موتور به صورت درجا کار کند. سپس

موتور خاموش کرده و سطح روغن را چک کنید و اگر روغن نیاز بود مجددا به آن اضافه کنید.

**احتیاط:** وقتی در جاده های خاکی موتور سواری می کنید، روغن موتور باید زودتر از آن چیزی که در این دفترچه ذکر شده است تعویض گردد.

**هشدار!** دقت نمایید با توجه به وجود روغن های نامرغوب و تقلبی که باعث صدمه جدی به انجین موتور سیکلت می شود، ترجیحا با مراجعه به نمایندگی های مجاز شرکت شاهین موتور نسبت به تعویض روغن اقدام نمائید.



## شمع ها (EP)

مدل شمع ها : B8RTC

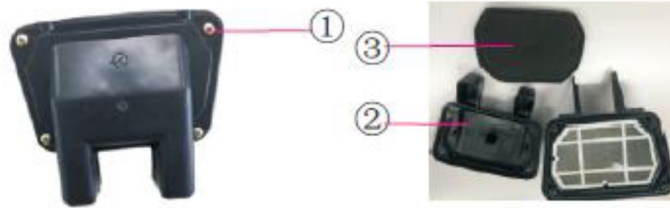
سرویس و تعویض شمع ها

\* درپوش شمع را برداشته و رسوبات موجود را تمیز کنید. سپس با آچار مخصوص شمع، شمع ها را باز کنید.

\* قسمت الکتروود شمع و قسمت مرکزی را بررسی کنید و با فرچه سیمی هر گونه رسوبات را پاک کنید. اگر بدنه و یا هر قسمتی از شمع دچار آسیب دیدگی شده بود، شمع را تعویض نمایید.

\* فاصله بین الکتروود شمع و بدنه شمع باید بین ۰,۱ تا ۰,۷ میلی متر باشد. در غیر این صورت میتوانید با خم کردن الکتروود آن را تنظیم نمایید.

**هشدار:** شمع ها باید محکم سر جای خود بسته بشوند. در غیر این صورت، باعث گرم شدن و آسیب دیدن انجین می شود.



### فیلتر هوا (EP)

۱- پیچ ها

۲- کاور فیلتر هوا

۳- فیلتر

فیلتر هوا باید به صورت مرتب تمیز شود و هر ۴۰۰۰ کیلومتر با روغن تمیز شسته شود. در شرایطی که در جاده های خاکی رانندگی می کنید این کار باید زودتر انجام شود. برای کسب اطلاعات بیشتر به نمایندگی ها مراجعه نمایید.

\* کاور جلو را باز کنید.

\* فیلتر هوا را باز کنید.

\* کاور فیلتر هوا را باز کرده و فیلتر را از محل خود خارج کنید.

\* هر گونه گرد و خاک را بدون استفاده از آب و یا هر روغنی تمیز کنید.

\* هر گونه شی خارجی را از داخل و بدنه کاور فیلتر هوا پاک کنید و آن را به وسیله یک پارچه خشک کنید.

\* مجدداً فیلتر هوا و کاور آن را بر عکس مراحل بالا نصب کنید.

**هشدار!** به هیچ وجه از بنزین و مایعات قابل اشتعال دیگر برای تمیز کردن استفاده نکنید.

## فیلر کردن سوپاپ ها

- \* فیلر بودن سوپاپ را در زمانی انجام دهید که انجین خنک باشد.
- \* درب برق انجین و سرسیلندر را باز کنید.
- \* فلاپویل را در جهت خلاف عقربه های ساعت بچرخانید تا علامت T در مقابل علامت روی سوراخ دیده شود. حتما کنترل کنید که پیستون در نقطه مرگ بالا قرار داشته باشد. این کار را به وسیله اسبک روی سوپاپ ها تست کنید. اگر اسبک آزاد بود یعنی پیستون در نقطه مرگ بالا قرار گرفته است در غیر این صورت فلاپویل را ۳۶۰ درجه بچرخانید.
- \* فیلر برای سوپاپ گاز باید ۰,۰۵ میلیمتر و برای سوپاپ دود باید ۰,۱۲ میلی متر باشد.
- \* اگر تنظیمات فیلر نیاز بود، مهره قفل کننده را شل کرده و پیچ تنظیم را بچرخانید تا کمی شل شود. سپس تیغه فیلر را در بین سوپاپ و اسبک قرار دهید و در آخر مهره قفل کننده را سفت کنید. مجددا اندازه فیلر را کنترل کنید.

## منبع اگزوز (EP)

به صورت منظم باقی مانده کربن و دوده ها را از منبع اگزوز تمیز کنید. بدنه اگزوز را از نظر عدم وجود ترک و شکستگی و همچنین واشر آن را چک کنید و در صورت نیاز قطعه معیوب را تعویض کنید.

**هشدار:** هر بار که منبع اگزوز را جدا میکنید باید پد و واشر آن تعویض گردد. در زمانی که انجین در حال کار کردن است، اگزوز بسار داغ است. اجازه دهید سرد شود و سپس تعمیرات را انجام دهید.

\* کاتالیست شامل فلزات سنگینی میباشد. لطفا آن را به عنوان زباله دور نیندازید و به صورت یک روش سازگار با محیط زیست ضایعات انبار کنید.

## اصول کار سیستم انژکتوری EFI

سیستم سنسوریک موتورسیکلت تمامی شرایط کاری انجین مانند: مقدار هوای ورودی به موتور، دمای سیستم خنک کننده، سرعت انجین، شتاب، و ... به صورت سیگنال های الکتریکی به پردازشگر مرکزی ECU منتقل میکند. بعد از مقایسه سیگنال های ورودی با مقدار ذخیره شده هر یک ECU و انجام محاسبات بسیار دقیق خروجی یک سیگنال کنترل خواهد بود.

به جای سیستم های قدیمی کاربراتوری، EMS تنها میزان سوخت ورودی به انجین را کنترل نمیکند، بلکه زمانبندی جرقه و همچنین میزان دبی هوا در حالت درجا کارکردن برای موتور و ... را کنترل میکند. بنابراین موجب افزایش و بهبود چشمگیر عملکرد انجین میشود. ECU به عنوان یک کامپیوتر حلقه بسته، پاشش مستقیم سوخت به عنوان هسته و قلب سیستم در نظر گرفته شده است.

## اجزا تشکیل دهنده سیستم انژکتور EFI

### ۱. کنترل کننده سیستم انژکتوری ECU



ECU یا کنترل کننده مرکزی سیستم انژکتوری می باشد که بر روی موتورسیکلت نصب میگردد. زمانبندی بهینه تزریق سوخت، میزان پاشش سوخت و بهترین زمانبندی جرقه زنی توسط تحلیل و محاسباتی که سنسورهای اکسیژن، دمای موتور، دمای هوای ورودی انجین، موقعیت دریچه گاز، سرعت و دور موتور انجام میدهند برای بهترین و بهینه ترین حالت عملکرد انجین تعیین و مشخص میشود. برای سهولت مدل و سریال دستگاه بر روی آن حک شده است

### ۲. سنسور اکسیژن



این سنسور بر روی آگروز نصب میشود. این سنسور به گونه ای طراحی شده است که وجود اکسیژن در گازهای خروجی انجین را شناسایی میکند. ECU بر اساس اطلاعات ارسالی از این سنسور زمان و مقدار پاشش سوخت را تعیین میکند. این سنسور به صورت یک کنترل گر تطبیقی مدار بسته با سیستم ارتباط دارد.

### ۳. انژکتور



وظیفه پاشش سوخت به مقدار صحیح و به داخل منیفولد ورودی را دارد. انژکتور از یک طرف به منیفولد ورودی متصل است و از خارج به ECU که توسط سیگنال الکتریکی کنترل می شود.

### ۴. تروتل (دریچه گاز)



تروتل و دریچه گاز شامل یک سنسور موقعیت، بدنه و شیر تنظیم جریان هوای دور آرام می باشد. این قطعه بین منیفولد ورودی و فیلتر هوا نصب می شود. هوای مورد نیاز موتور از تروتل عبور می کند.

### ۵. پمپ سوخت

این پمپ به نحوی طراحی شده است که قادر باشد سوخت را از باک با فشار و دبی معینی به انجین برساند. شرایط کاری پمپ بنزین: این پمپ قبل از اینکه انجین استارت بخورد به مدت ۳ ثانیه کار خواهد کرد. اگر هیچ خطایی توسط سنسور دور موتور به ECU ارسال نگردد پمپ متوقف شده و انجین استارت می خورد. حداقل بعد از ۲ دور گردش میل لنگ و تشخیص آن توسط ECU، پمپ بنزین مجددا شروع به کار میکند. شرایط از کار افتادن پمپ: این پمپ به محض قطع شدن سیگنال سنسور دور موتور، از کار خواهد افتاد.

**توجه:**

۱. با توجه به اینکه پمپ با بنزین خنک کاری می شود دقت نمایند حتما همیشه در باک، یک لیتر بنزین موجود باشد تا از سوختن پمپ به دلیل افزایش دما جلوگیری شود.

۲. صافی پمپ بنزین باید حداقل هر ۱۰۰۰۰ کیلومتر تعویض و یا تمیز گردد.

۳. دقت نمایند به منظور جلوگیری از خرابی و اشباع شدن کنیستر و همچنین ریب زدن انجین باک را بیش از حد پر نکنید.



**۶. سنسور دمای هوا**

سنسور دمای هوا به دسته سیم اصلی متصل است و وظیفه اندازه گیری دمای هوای ورودی به انجین را دارد.



**۷. سنسور دمای انجین (سیلندر)**

این سنسور بر روی سیلندر انجین نصب می شود و به نحوی طراحی شده است که میزان دمای سیلندر و انجین را اندازه گیری کند.



**۸. سنسور فشار هوا یا MAP**

این سنسور به وسیله یک شلنگ به منیفولد هوای ورودی انجین متصل است. و به منظور اندازه گیری فشار خلاء انجین و ارتفاع از سطح دریا طراحی شده است.

**توجه:**

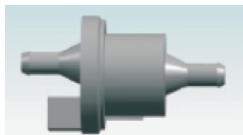
\* به هیچ وجه سنسور در معرض آب، روغن و ... قرار ندهید.

\* مطمئن شوید که هیچ نشستی در محل اتصال این سنسور وجود نداشته باشد، در غیر این صورت به

درستی عمل نخواهد کرد.



## ۹. شیر کنترل مدار دور آرام AICV



این شیر بین منیفولد ورودی هوا و فیلتر هوا به وسیله یک شلنگ نصب میشود. و وظیفه دارد در حالت درجا کار کردن و دور آرام انجین، هوای مورد نیاز را فراهم کند.

توجه:

۱. حتما در زمان نصب به جهت درست نصب شیر توجه نمایید.

۲. مطمئن شوید که هیچ نشستی در محل اتصال این شیر وجود نداشته باشد، در غیر این صورت به درستی عمل نخواهد کرد.

## ۱۰. سنسور دور موتور

شامل ۳۶ دنده مگنتی، استاتور و سنسور دور موتور می باشد.

توجه:

۱. یکی از قسمت های مهم سیستم می باشد. در زمان تعویض باید از همین نوع سنسور استفاده شود.

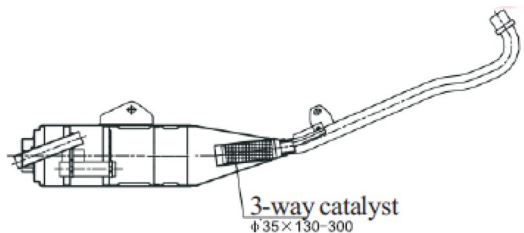
۲. مطمئن شوید که فاصله حدودا ۱ میلی متر بین سنسور و روتورها وجود داشته باشد. در غیر این صورت بر عملکرد استارت و شروع کار انجین تاثیر خواهد گذاشت.

## ۱۱. منی فولد هوای ورودی

این قطعه شامل منی فولد ورودی، انژکتور و ریل سوخت می باشد.  
توجه:

- ۱- حتما اورینگ و واشر آب بندی را قبل از نصب کردن از نظر سلامت وعدم وجود نشتی کنترل کنید.
- ۲- اطمینان حاصل کنید که لوله ها سوخت رسانی تمیز باشند و گرنه سیستم قادر به عملکرد مناسب نیست؛ زیرا انژکتورهای الکترومغناطیسی توسط ذرات خارجی مسدود میشوند.

## ۱۲. مبدل کاتالیستی



این مبدل کاتالیستی بر روی اگزوز نصب می شود. این قطعه به منظور کاهش گازهای آلاینده مانند : مونواکسید کربن، هیدروکربن نسوخته و اکسید نیتروژن و ... طراحی شده است و به وسیله واکنش مجدد گازهای خروجی با کاتالیت در زمان عبور از آن، آلاینده های را کاهش می دهد. در واقع گازهای آلاینده در هنگام عبور از کاتالیست در

سوراخ های میکرونی کاتالیزور پخش میشوند. سپس واکنش جذبی این گازها به عناصر بی خطری مانند بخار آب، دی اکسید کربن و ... تبدیل شده و آنگاه در هوا رها میگردد.  
توجه:

۱. از ورود آب، روغن، مایعات اسیدی و ... به داخل اگزوز جلوگیری نمایید. حتما از بنزین بدون سرب استفاده نمایید.
۲. هیچ وقت تست جرعه را در زمانی که دمای انجین بالا است انجام ندهید. این کار باعث آسیب دیدن کاتالیز میشود.

### ۱۳. چراغ چک

زمانی که سوئیچ را چرخانده اید و هنوز انجین استارت نخورده است چراغ چک به مدت ۱ تا ۳ ثانیه روشن میشود. این چراغ در صورت نبود مشکل، خاموش میشود. در غیر این صورت، این چراغ بر اساس خطای موجود و کدینگ مربوط به آن خطا شروع به چشمک زدن میکند. (مراجع شود به جدول کدهای خطا). بعد از روشن شدن انجین اگر این چراغ روشن باقی بماند بدین معنی است که مشکلاتی در سیستم وجود دارد که سریعاً باید برطرف شود.

سیستم کدینگ خطاها به شرح زیر است:

یک کد خطا از دو عدد تشکیل شده است. اولی عدد دهگان است که لامپ چشمک زن نشان میدهد. و بعد از آن عدد یکان یا همان واحد می باشد. فاصله و وقفه بین دو چشمک تقریباً ۱,۵ ثانیه می باشد. اگر چند خطا در سیستم باشد وقفه هر چشمک خطا حدوداً ۶ ثانیه است

کد خطا	کد چشمک	نوع خطا	کد خطا	کد چشمک	نوع خطا
۶	۲۴	سنسور اکسیژن I	۱۸	۶۱	سنسور اکسیژن II
۷	۴۲	احتراق II	۱۹	۶۲	احتراق II
۸	۲۲	سنسور موقعیت دریچه	۲۰	۶۳	انژکتورها II
۱۷	۳۵	استپ موتور	۲۱	۱۱	رله دما
۱۰	۴۴	چراغ دنده خلاص	۲۲	۱۱	رله اتصال کوتاه فن
۲۹	۱۴	چراغ چک (دما زیاد)	۲۳	۱۱	رله مدار باز فن
۳۰	۱۴	چراغ چک-اتصال کوتاه	۲۴	۱۲	رله اتصال کوتاه پمپ
۳۱	۱۵	انژکتور I (دما زیاد)	۲۵	۱۲	رله قطع کن پمپ بنزین
۳۲	۱۵	انژکتور I (اتصال کوتاه)	۲۶	۱۳	شیر دور آرام (دما زیاد)
۳۳	۱۵	انژکتور I (مدار باز)	۲۷	۱۳	شیر دور آرام اتصال کوتاه
۱۲	۵۱	جک بغل	۱	۴۱	سنسور سرعت
۱۳	۵۲	دزدگیر انجین	۲	۲۳	سنسور فشار map
۱۴	۵۳	ترمز ABS	۳	۳۴	ولتاژ باطری
۱۵	۵۴	چراغ ها	۴	۳۳	سنسور هوا
۱۶	۲۵	رله	۵	۳۲	سنسور دمای انجین
				۱۳	شیر دور آرام-مدار باز

## تنظیمات و استفاده از سیستم EFI

### ۱. تنظیمات سیم گاز

در حالت خلاص، فاصله بین سیم گاز و سینی و قاب زنجیر را اندازه بگیرید، این فاصله باید بین ۲ تا ۶ میلی متر باشد. در غیر این صورت طبق دستورالعمل زیر عمل نمایید:

۱. مهره قفل کن را شل کرده و خار را کاملا باز کنید.
۲. پیچ تنظیم را چرخانده و کابل را تا اندازه مناسب تنظیم کنید.
۳. مجددا مهره قفل کن را سفت کرده و خار را در جای اولیه خود بگذارید.
۴. اگر تنظیمات راضی کننده نبود، مجددا این کار را انجام دهید و طول کابل را تغییر دهید.

**توجه:** هنگام تنظیم، به عملکرد اهرم گاز توجه کنید تا مطمئن شوید که این قطعه به نرمی و بدون گیر کردن کار میکند.

## ۲. تنظیمات سیستم انژکتور (EFI)

طبق دستورالعمل زیر موتورسیکلت نو و وسیله ای که به علت درست عمل نکردن انجین به تعمیرگاه رفته است را تنظیم کنید.

۱. موتورسیکلت، انجین و تمامی قسمت های سیستم انژکتوری را در حالت صحیح تست کنید. باتری را نیز تست کنید تا مطمئن شوید تمامی کابل ها و کانکتورها به درستی نصب شده باشند.

۲. باک را چک کنید، تا مطمئن شوید که سوخت درستی داخل آن است. مقدار سوخت نباید کمتر از نیم لیتر باشد. هیچ گونه نشستی در مسیر سوخت رسانی نباید وجود داشته باشد.

۳. سوئیچ را بچرخانید تا برق به پشت کیلومتر برسد. در شرایط نرمال و معمولی، پمپ بنزین بین ۳ تا ۶ ثانیه باید کار کند و سپس خاموش شود. همچنین چراغ چک نیز باید ۱ تا ۳ ثانیه روشن شود و سپس خاموش گردد. در غیر این صورت مشکلی در سیستم وجود دارد.

۴. دنده را خلاص کنید. استارت بزنید و بعد از تست ترمزها مسافتی را طی کنید تا عملکرد موتورسیکلت را بررسی کنید.

**توجه:** در موتورسیکلت های نو و تازه تعمیر شده به علت وجود هوا در مسیر سوخت رسانی، استارت خوردن کمی بیشتر طول میکشد.



### نحوه عملکرد گاز

\* چک کردن نرم چرخیدن استخوانی گاز در هر دو جهت در هر دو حالت فرمان.

\* لقی استخوانی گاز را چک کنید. این لقی باید بین ۲ الی ۶ میلیمتر باشد. برای تنظیم این لقی باید مهره قفل کننده را شل کنید و سپس تنظیم کننده را بچرخانید. بعد از پایان تنظیم، مجددا مهره قفل کننده را محکم کنید.

۱- استخوانی گاز ۲- مهره قفل کننده ۳- پیچ تنظیم

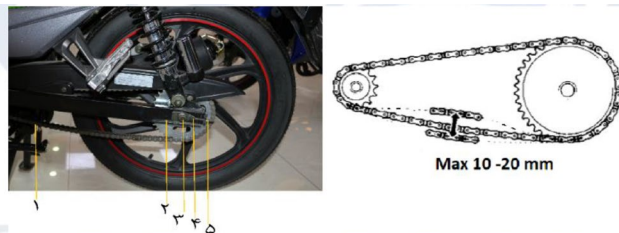
### چک کردن عدم وجود نشتی هوا در سیستم (EP)

به صورت معمول باید سیستم از لحاظ نشتی هوا کنترل شود. به ویژه در مکان هایی مانند محل اتصال اگزوز به انجین، محل اتصال فیلتر هوا به تروتل و منیفولد ورودی هوای انجین و ...

در صورت وجود نشتی، تعمیرات لازم را انجام دهید و در صورت نیاز قطعات معیوب را تعویض نمایید. این کار منجر به چرخش طبیعی جریان هوا در موتور و جلوگیری از آلودگی محیط زیست می شود.

## زنجیر چرخ

زنجیر چرخ را از لحاظ پوشش و لقی و خلاصی آن کنترل کنید. اگر از نظر ظاهری خشک بود آن را روغن کاری کنید.  
لقى زنجیر باید بین ۱۰ تا ۲۰ میلیمتر باشد. برای چک کردن خلاصی زنجیر موتور را در سطح صاف بر روی جک وسط قرار دهید. سپس قسمت پایین زنجیر را از وسط طول زنجیر بین دو خورشیدی تست کنید.



۱. زنجیر ۲. علامت ۳. محور (اکسل) عقب ۴. تنظیم کننده ۵. پیچ تنظیم کننده

\* پس از هر بار باز کردن زنجیر باید روی خورشیدی عقب و زنجیر علامت بزیند که هنگام مونتاژ دقیقاً مثل حالت اول بسته شود.

\* در صورت تعویض زنجیر باید خورشیدی جلو و عقب با هم تعویض گردد.



## تنظیمات

مهره اکسل عقب و مهره قفل کننده را شل کنید. هر دو پیچ تنظیم کننده را بچرخانید تا جایی که لقی مورد نظر درست شود. سپس مطمئن شوید که هر دو مهره تنظیم کننده سمت راست و چپ در یک علامت مشخص شده هم تراز باشند. توجه داشته باشید که پیچ تنظیم را اگر در جهت عقربه های ساعت بچرخانید زنجیر سفت خواهد شد و اگر خلاف عقربه های ساعت بچرخانید زنجیر شل خواهد شد.

## روغن کاری

گیره زنجیر(اتصال دهنده) و پین آن را با انبر دریاورید. زنجیر را باز و تمیز کنید. سپس اجازه دهید در هوای آزاد خشک شود. تمام اجزا و قطعات زنجیر از جمله: صفحات اتصال، بلبرینگ و بوش ها، و عدم وجود ترک بررسی کنید. در صورت نیاز قطعه معیوب را تعویض نمایید. زنجیر را روغن کاری کرده و مجدداً نصب و تنظیم نمایید.

**هشدار:** گیره زنجیر(اتصال دهنده) را محکم نصب کنید و مطمئن شوید که جهت آن درست و هم جهت با چرخش تایرها می باشد.

## لوازم جانبی

(۱) کیف ابزار (۲) دفترچه گارانتی (۳) دفترچه راهنمای محصول

## عیب یابی

اگر انجین استارت نخورد طبق دستورالعمل زیرموارد مطرح شده را کنترل کنید:

۱. آیا بنزین کافی در باک وجود دارد؟
  ۲. آیا پمپ بنزین به درستی کار میکند؟
  ۳. سوزن انژکتور را از ریل سوخت جدا کرده و ببینید زمانی که استارت میزنید، آیا جریان سوخت از آن خارج می شود یا خیر؟
  ۴. اگر انژکتور درست بود، سیستم جرقه زنی را چک کنید.
  ۵. شمع را از سر سیلندر جدا کنید و سپس وایرهای آن را وصل کنید.
  ۶. شمع را به بدنه انجین متصل کنید و سپس سوئیچ را بچرخانید آنگاه دکمه استارت فشار دهید و کنترل کنید که آیا بین سر شمع و بدنه انجین جرقه و یا جریان برقی وجود دارد یا نه . در صورت عدم وجود جرقه، به نمایندگی مجاز شرکت مراجعه نمایید.
- هشدار!** در زمان چک کردن انجین، اجازه ندهید که سوخت هدر برود. آن را در ظرفی جمع آوری کنید. همچنین از کشیدن سیگار و یا نزدیک کردن هر شعله آتشی و یا شی گرم به محدوده تست جدا خودداری نمایید.

## تمیز کاری و انبار کردن

### تمیز کاری

۱. شمع ها و تمام ورودی ها را با دقت کنترل کنید و قبل از تمیز کردن آنها را مسدود کنید.
۲. کل موتور را بشویید.
۳. موتور با یک دستمال نرم و یا اسفنج خشک کنید.
۴. زنجیر چرخ را جهت جلوگیری از زنگ زدن سریعاً روغن کاری کنید.
۵. انجین را روشن کنید و اجازه دهید برای چند دقیقه کار کند.

### هشدار!

- \* فشار زیاد قوی آب باعث آسیب دیدن بعضی از قسمتها مانند: ترمزها، بلبرینگ ها، قسمت های الکتریکی و... می شود.
- از ورود آب به اگزوز و خیس شدن شمع ها در زمان شستشو جلوگیری نماید.
- \* در زمان شستشو، موتور سیکلت حتما باید سرد باشد.

## انبار کردن

در صورتی که میخواهید موتور را به مدت ۶۰ روز و یا بیشتر در انبار و یا پارکینگ نگهداری کنید، نکات زیر را رعایت کنید:

۱. کل سوخت را از باک و لوله های سوخت رسانی تخلیه کنید.
۲. شمع ها را خارج کنید. مقداری روغن موتور در انجین بریزید. سوئیچ را به سمت خاموش شدن بچرخانید، سپس دکمه استارت را بفشارید تا روغن در سیلندر به تناسب پخش شود.
۳. زنجیر را باز کنید، تمیز کنید و مجددا روغن کاری کنید.
۴. موتور را به وسیله جک و یا هر وسیله دیگری، به نحوی که لاستیک ها با زمین تماس نداشته باشد، از روی زمین بلند کنید.
۵. خروجی اگزوز را با یک نایلون و یا پلاستیک مسدود کنید، تا رطوبت وارد اگزوز نشود.
۶. اگر موتورسیکلت در مناطق مرطوب و نمکی انبار میشود، تمام سطوح فلزی را با روغن ضد زنگ پوشش دهید.
۷. باتری را از مدار جدا کنید. در یک مکان خشک و خنک نگهداری کنید. حتما بیاد داشته باشید که باتری را به طور ماهانه شارژ کنید.

## خارج کردن از انبار

بعد از مدت زیادی از انبار کردن موتور سیکلت، تمامی موارد چک و سرویس را که در این دفترچه ذکر شده است را جهت اطمینان از عملکرد بهینه موتور سیکلت، انجام دهید. موتور را با سرعت پایین در جای به دور از ترافیک و مکان های شلوغ برای مدت زمانی استفاده کنید.

## قانون حمایت از حقوق مصرف کنندگان خودرو

(مصوب مجلس شورای اسلامی مورخ ۳/۴/۸۶ به شماره ۴۹۵۲۵/۵۲۶)

ماده: ۱

اصطلاحات ذیل در معانی مشروح مربوط به کار برده میشود:

۱. خودرو: هر نوع وسیله نقلیه موتوری تولید داخل یا خارج برای استفاده در معابر عمومی برای حمل سرنشین و بار تا ظرفیت مجاز
۲. عرضه کننده: هر شخص حقیقی یا حقوقی که به طور مستقیم یا از طریق واسطه فروش مبادرت به فروش خودروهای نو تولیدی و یا وارداتی خود میکند.
۳. واسطه فروش: هر شخص حقیقی یا حقوقی که با موافقت عرضه کننده نسبت به فروش خودروی نو اقدام میکند.
۴. نمایندگی مجاز: هر شخص حقیقی یا حقوقی که با موافقت عرضه کننده، عهده دار فروش و خدمات پس از فروش خودرو در طول مدت ضمانت است.
۵. مصرف کننده: هر شخص حقیقی یا حقوقی که خودرو را برای استفاده شخصی یا عمومی اختیار دارد.
۶. بهای خودرو: مبلغی است که در قرارداد واگذاری و یا در برگه فروش توسط عرضه کننده قید گردیده است.

ماده: ۲

عرضه کننده موظف به رعایت استانداردهای ابالی در مورد ایمنی، کیفیت، سلامت خودرو و مطابقت آن با ضمانت ارائه شده به مصرف کننده میباشد.

تبصره - ۱ دوره تضمین نمیتواند کمتر از یک سال از زمان تحویل خودرو به مصرف کننده یا کارکردی برابر با سی هزار کیلومتر (هر کدام زودتر به پایان برسد) باشد.

تبصره - ۲ دوره تعهد یا دوره تامین قطعات و ارائه خدمات فنی استاندارد، برابر ده سال از زمان تحویل رسمی آخرین خودرو به مصرف کننده میباشد.

ماده ۳:

عرضه کننده در طول مدت ضمانت مکلف به رفع هر نوع نقص یا عیب ( ناشی از طراحی ، مونتاژ ، تولید، یا حمل) است که در خودرو وجود داشته یا در نتیجه استفاده معمول از خودرو بروز نموده و با مفاد ضمانتنامه و مشخصات اعلام به مصرف کننده مغایر بوده یا مانع استفاده مطلوب از خودرو یا نافی ایمنی آن باشد یا موجب کاهش ارزش معاملاتی خودرو شود. هزینه رفع نقص یا عیب خودرو در طول مدت ضمانت و جبران کلیه خسارات وارده به مصرف کننده و اشخاص ثالث ، اعم از خسارات مالی و جانی و هزینه های درمان ناشی از نقص یا عیب ( که خارج از تعهدات بیمه شخص ثالث باشد) هزینه های حمل خودرو به تعمیرگاه، تامین خودروی جایگزین مشابه در طول مدت تعمیرات ( چنانچه مدت توقف خودرو بیش از چهل و هشت ساعت باشد) برعهده عرضه کننده میباشد.

تبصره ۱- تعهدات عرضه کننده به طور مستقیم یا از طریق واسطه فروش یا نمایندگی مجاز ایفاء میشود. عرضه کننده مکلف به ایجاد شبکه خدمات پس از فروش یا نمایندگی های مجاز تعمیر و توزیع قطعات یدکی و تامین آموزشهای الزم متناسب قانون حمایت از حقوق مصرف کنندگان خودرو با تعداد خودروهای عرضه شده در سطح کشور بوده و نمیتواند مصرف کننده را به مراجعه به نمایندگی معینی اجبار نماید. تبصره ۲- در صورت بروز اختلاف بین طرفین موضوع ماده فوق، موضوع اختلافی حسب درخواست طرفین ابتدا در هیات حل اختلاف مربوطه، متشکل از نمایندگی های عرضه کننده خودرو، کارشناس رسمیدادگستری و کارشناس نیروی انتظامییه ریاست کارشناس رسمی دادگستری طرح و رای الزم با اکثریت آراء صادر خواهد شد. در صورت اعتراض هر یک از طرفین به رای صادره، خواسته در دادگاه صالحه قابل پیگیری خواهد بود. دادگاه صالحه باید خارج از نوبت و حداکثر ظرف دو ماه انشاء رای نماید.

ماده ۴:

چنانچه نقص یا عیب قطعات ایمنی خودرو در طول دوره ضمانت پس از سه بار تعمیر همچنان باقی باشد یا در صورتی که نقص یا عیب قطعاتی که موجب احتمال صدمه جسمی و جانی اشخاص گردد و با یک بار تعمیر برطرف نشده باشد یا خودرو بیش از سی روز به دلیل تعمیرات غیر قابل استفاده بماند، عرضه کننده مکلف است حسب درخواست مصرف کننده خودروی معیوب را با خودروی نو تعویض یا با

توافق، بهای آن را به مصرف کننده مسترد دارد.

تبصره ۱- در صورت بروز اختلاف بین طرفین، حل و فصل آن از طریق هیات حل اختلاف موضوع تبصره (۲) ماده (۳) این قانون می باشد.  
تبصره ۲- عرضه کننده حق واگذاری یا استفاده از خودروی مسترد شده را پیش از رفع عیب ندارد، واگذاری خودروی مزبور پس از رفع عیب و نقص قبلی و با اعالم صریح عیوب مزبور در اسناد واگذاری مجاز می باشد.

ماده: ۵

عرضه کننده، واسطه فروش و نمایندگی مجاز تعمیر موظفند هر بار که خودروی موضوع ضمانت، مورد تعمیر یا خدمات مختلف دوره ای قرار میگیرد، پس از اتمام کار، به صورت مکتوب کلیه عیب ها و نقص های اعالمیاز سوی مصرف کننده، اقدامهای انجام شده و قطعات تعمیر یا تعویض شده را در صورت وضعیت ذکر نموده و آن را تسلیم مصرف کننده نماید.

تبصره- استفاده از قطعات غیر استاندارد یا تایید نشده توسط عرضه کننده و نمایندگی های مجاز تعمیر ممنوع می باشد.

ماده: ۶

چنانچه انجام تعهدات عرضه کننده به دلیل حوادث غیر مترقبه) غیر قابل پیش بینی و غیر قابل رفع) ناممکن باشد، این تعهدات به حالت تعلیق در می آید. مدت تعلیق به دوره ضمانت افزوده میشود.

ماده: ۷

هر نوع توافق مستقیم یا غیر مستقیم بین عرضه کننده، واسطه فروش یا مصرف کننده که به موجب آن تمام یا بخشی از تعهداتی که عرضه کننده بر طبق این قانون و یا ضمانتنامه صادره بر عهده دارد، ساقط نماید یا به عهده واسطه فروش یا هر عنوان دیگری گذارده شود، در برابر مصرف کننده باطل و بلااثر می باشد.

تبصره- انعقاد هر نوع قرارداد که حقوق و تکالیف طرفین قرارداد و مشمولین این قانون در آن رعایت نشود به استناد ماده ۱۰ قانون مدنی و مورد مشابه غیر قانونی و از درجه اعتبار ساقط است.

ماده ۸:

هرگونه عیب و نقص و خسارات جانی و مالی وارده به مصرف کننده و اشخاص ثالث که به دلیل تعویض یا نصب قطعات و سیستمهای جانبی و یا دریافت خدمات خارج از شبکه رسمیو مجاز عرضه کننده توسط مصرف کننده طی دوران ضمانت ایجاد شود از شمول این قانون خارج است و هیچ گونه حقی برای مصرف کننده و اشخاص ثالث در برابر عرضه کننده ایجاد نمیکند.

ماده ۹:

عرضه کننده مکلف است تعهدات موضوع این قانون را به صورت کتبی در اوراق ضمانتنامه قید نموده و در زمان تحویل خودرو، به نحو مقتضی موضوع این قانون را به طور صریح و روشن به مصرف کننده اعلام نماید.

ماده ۱۰:

آئین نامه اجرائی این قانون (به ویژه در مورد مالکهای ایجاد نمایندگی مجاز تعمیر در سطح کشور به ازاء تعداد خودروها عرضه شده) ظرف سه ماه از تاریخ تصویب توسط وزارت صنایع و معادن تهیه شده و به تصویب هیات وزیران میرسد.

ماده ۱۱:

وزارت صنایع و معادن مکلف به نظارت بر اجراء این قانون در راستای حفظ حقوق مصرف کنندگان و اعلام گزارش ادواری شش ماهه به کمیسیون صنایع و معادن مجلس شورای اسلامی است.



## آیین نامه اجرایی قانون حمایت از حقوق مصرف کنندگان وسیله نقلیه

ماده ۱- ضوابط مندرج در این آیین نامه شامل تمام عرضه کنندگان، واسطه های فروش، واسطه های خدمات پس از فروش و نمایندگی های مجاز انواع وسایل نقلیه موتوری اعم از سواری، مینی بوس، میدل باس، اتوبوس، ون، وانت، کامیونت، کامیون، کشنده، تریلر و انواع موتورسیکلت ساخت داخل کشور یا خارج می باشد.

ماده ۲- در این آیین نامه اصطلاحات زیر در معانی مشروح مربوط به کار می روند:

الف - قانون: قانون حمایت از حقوق مصرف کنندگان وسیله نقلیه - مصوب ۱۳۸۶

ب - وزارت: وزارت صنعت، معدن و تجارت.

پ- عرضه کننده: هر شخص حقیقی یا حقوقی که به طور مستقیم یا از طریق واسطه فروش، مبادرت به فروش وسیله نقلیه نو ساخت داخل کشور یا وارداتی خود می نماید.

ت- خدمات پس از فروش: کلیه خدمات پس از فروش یک محصول از قبیل ضمانت و تعهد شامل پشتیبانی خدمات، تعمیرات و تأمین قطعات استاندارد که موجب تضمین کارکرد مطلوب محصول می باشد.

ث- واسطه خدمات فروش و پس از فروش: اشخاص حقیقی یا حقوقی که با موافقت عرضه کننده، صرفاً یا توأماً عهده دار خدمات فروش و پس از فروش وسیله نقلیه از طریق نمایندگی های مجاز می باشند. واسطه مذکور می تواند به عنوان بخشی از مجموعه عرضه کننده یا به عنوان شرکتی مستقل تحت نظارت عرضه کننده فعالیت نموده و خدمات خود را ارائه نماید.

ج - نمایندگی مجاز: هر شخص حقیقی یا حقوقی که با موافقت عرضه کننده عهده دار فروش و خدمات پس از فروش وسیله نقلیه در طول مدت ضمانت است.

چ- شیوه ارایه خدمات پس از فروش وسیله نقلیه: براساس استاندارد ملی شماره (۱۹۱۱۷) درخصوص تعیین شیوه مربوط به امور خدمات پس از فروش وسیله نقلیه، شاخص‌ها و نحوه ارزیابی عرضه کننده، واسطه خدمات پس از فروش و نمایندگی های مجاز آن و همچنین رده بندی و پایش عملکرد آنها می باشد.

ح - دستورالعمل شرایط، ضوابط و ارزیابی خدمات فروش وسیله نقلیه: دستورالعملی که به منظور تعیین شیوه مربوط به امور خدمات فروش وسیله نقلیه، شاخص‌ها و نحوه ارزیابی عرضه کننده، واسطه خدمات فروش و نمایندگی های آن و همچنین رده بندی و پایش عملکرد آنها توسط وزارت تهیه و ابلاغ می شود.

خ- خدمات دوره تضمین: مجموعه خدمات تعمیرات، تأمین و تعویض قطعات یا تعویض وسیله نقلیه که در یک دوره زمانی یا طی مسافت مشخص مطابق مواد (۱۲) و (۱۳) این آیین نامه و انجام آن به صورت رایگان به عهده عرضه کننده می باشد.

د - خدمات دوره تعهد: مجموعه خدمات تعمیرات، تأمین و تعویض قطعات و پشتیبانی خدمات که در یک دوره زمانی مشخص مطابق ماده (۱۵) این آیین نامه و در قبال دریافت اجرت "برابر با نرخ مصوب موضوع بند (ط) ماده (۲) این آیین نامه" از سوی عرضه کننده برای مصرف کننده انجام می شود.

ذ - خدمات سیار: خدمات امداد و تعمیراتی که در محل استقرار وسیله نقلیه در بیرون از نمایندگی مجاز به مصرف کننده ارائه می شود.

ر- خدمات فنی استاندارد: خدماتی که مطابق با استاندارد کارخانه ای، ملی، بین المللی یا سایر استانداردها و دستورالعمل های تخصصی رسمی باشد

- ز - ضمانت نامه: سندی است به زبان فارسی و در برگیرنده مسئولیت دوره ضمانت و تعهد خدمات عرضه کننده و استفاده مطلوب از وسیله نقلیه که توسط عرضه کننده به همراه وسیله نقلیه، تحویل مصرف کننده می شود.
- ژ - استفاده مطلوب از وسیله نقلیه: استفاده از هر وسیله نقلیه مطابق مشخصات اعلام شده از سوی عرضه کننده به ویژه در مورد تعداد سرنشین و مقدار بار.
- ش - تأمین وسیله نقلیه جایگزین مشابه: واگذاری وسیله نقلیه مشابه و در صورت عدم امکان، پرداخت خسارت توقف وسیله نقلیه در دوره تضمین است.
- ص - قیمت کارشناسی: قیمتی که بر اساس نظر کارشناس رسمی دادگستری در رشته مرتبط تعیین می شود.
- ض - شرکت بازرسی: شخصیت حقوقی دارای صلاحیت از طرف سازمان ملی استاندارد ایران که توسط وزارت برای انجام ارزیابی عملکرد عرضه کننده، واسطه فروش، واسطه خدمات پس از فروش، نمایندگی های مجاز و ارائه گزارش های ادواری یا موردی به وزارت و عرضه کننده انتخاب می شود.
- ط - نرخ خدمات و قطعات: نظر به صنفی بودن فعالیت نمایندگی های مجاز، واسطه خدمات پس از فروش و خدمات سیار، اجرت یا دستمزد خدمات و همچنین نرخ قطعات و مواد مصرفی مطابق ماده (۵۱) اصلاحی قانون نظام صنفی کشور - مصوب ۱۳۹۲ - با محوریت کمیسیون نظارت تعیین و در ازای ارائه خدمات و ابلاغ صورتحساب رسمی به مصرف کننده، از وی دریافت می شود.
- ظ - وسیله نقلیه نو: وسیله نقلیه که به هنگام تحویل به مصرف کننده بیش از (۹۹) کیلومتر طی مسافت نکرده باشد.
- ع - عیب: زیاده، نقیصه و یا تغییر حالتی که موجب کاهش ارزش اقتصادی کالا، خدمت یا عدم امکان استفاده متعارف از آن می شود.
- غ - قطعه ایمنی وسیله نقلیه: قطعاتی که عیب آنها موجب احتمال صدمه جسم، جان و مال اشخاص گردد.

تبصره - فهرست این قطعات توسط وزارت با همکاری سازمان ملی استاندارد ایران و پلیس راهنمایی و رانندگی نیروی انتظامی جمهوری اسلامی ایران تهیه و اعلام می‌شود.

ف - عیب ایمنی : عیوبی که احتمال ایجاد صدمه به جسم، جان و مال اشخاص گردد.

تبصره - وزارت موظف است با همکاری سازمان ملی استاندارد ایران و پلیس راهنمایی و رانندگی جمهوری اسلامی ایران، فهرست عیوب ایمنی وسیله نقلیه و همچنین قطعات مشمول استاندارد اجباری وسیله نقلیه را تهیه و ابلاغ نماید.

ق - قطعه و ماده مصرفی: قطعات و موادی مانند روغن‌ها (نظیر روغن موتور و گیربکس)، مایعات (نظیر مایع ضدیخ و مایع شیشه شوی)، فیلترها (نظیر فیلتر بنزین، هوا و روغن) و سایر قطعات و موادی که فهرست کامل آن توسط وزارت تهیه و ابلاغ خواهد شد.

ک - استانداردها و مقررات ابلاغی: کلیه معیارها و مشخصات ناظر بر تولید، ایمنی، کیفیت، آلاینده‌گی زیست محیطی، فروش و خدمات پس از فروش وسیله نقلیه که از سوی وزارت، سازمان ملی استاندارد ایران، سازمان حفاظت محیط زیست و وزارت نفت ابلاغ و رعایت آنها از سوی عرضه‌کننده الزامی است.

تبصره - استانداردهای فنی شرکتهای عرضه کننده در صورت عدم مغایرت با موارد فوق، جزو استانداردهای ابلاغی محسوب خواهد شد.

ماده ۳- عرضه کننده موظف است در سامانه اطلاع رسانی خود، نسبت به فروش اینترنتی محصولات با قید مشخصات وسیله نقلیه و شرایط فروش از قبیل نشان تجاری، نوع، تیپ، رنگ، تجهیزات درخواستی، قیمت وسیله نقلیه، سود مشارکت، زمان تحویل و سایر موارد مرتبط اقدام نماید.

تبصره- عرضه کننده موظف است حداقل دو روز کاری قبل از اجرای فرآیند فروش شرایط موصوف را اطلاع رسانی عمومی نماید.

ماده ۴- عرضه کننده موظف است قیمت نهایی محصولات خود به همراه قید نوع، تیپ، رنگ و متعلقات، ضوابط و روش های مختلف فروش و فرآیند خرید را به صورت شفاف و روشن مطابق جدول زیر تهیه و در پایگاه اطلاع رسانی و نمایندگی های مجاز فروش خود، در دسترس متقاضیان خرید قرار دهد:

تبصره ۱- حداکثر مبلغ قابل دریافت در قراردادهای پیش فروش معادل پنجاه درصد قیمت فروش نقدی محصول مورد نظر در هنگام عقد قرارداد می باشد.

تبصره ۲- سود انصراف و خسارت تأخیر مندرج در بخش ضوابط فروش، به صورت روزشمار محاسبه می شود.

ماده ۵- عرضه کننده موظف است قبل از اقدام به پیش فروش وسیله نقلیه، مجوز مربوط شامل تعداد وسیله نقلیهی قابل عرضه را از وزارت اخذ نماید.

ماده ۶- عرضه کننده موظف است نسبت به عقد قرارداد فروش با مصرف کننده اقدام نماید.

در قرارداد فروش قید مشخصات وسیله نقلیه مورد نظر از قبیل نشان تجاری، نوع، تیپ، رنگ و شرایط موضوع قرارداد مانند قیمت فروش، نرخ سود مشارکت، تاریخ تحویل وسیله نقلیه با تعیین ماه و هفته تحویل، خسارت تأخیر در تحویل، فهرست متعلقات الزامی همراه وسیله نقلیه از قبیل رادیو پخش، چرخ زاپاس، جک، آچار چرخ، کفپوش متحرک، مثلث خطر و تجهیزات درخواستی و ارائه یک نسخه از اصل قرارداد به مصرف کننده، الزامی است.

تبصره- هرگونه تغییر در استانداردهای اجباری پس از عقد قرارداد، چنان چه موجب افزایش هزینه و مشمول قیمت گذاری شود، با تصویب مرجع قیمت گذاری در قیمت فروش لحاظ می شود.

ماده ۷- عرضه کننده موظف است در قرارداد پیش فروش، سود مشارکت وجوه دریافتی را از تاریخ دریافت ودیعه تا تاریخ تحویل مندرج در قرارداد پرداخت نماید.

تبصره ۱- عرضه کننده موظف است در صورت تأخیر در تحویل وسیله نقلیه، از تاریخ تحویل مندرج در قرارداد تا زمان تحویل وسیله نقلیه به مصرف کننده، مبلغ خسارت تأخیر در تحویل را نسبت به وجوه پرداختی محاسبه و پرداخت نماید.

تبصره ۲- در صورتی که مصرف کننده پس از ابلاغ دعوت نامه کتبی عرضه کننده، ظرف پانزده روز کاری نسبت به تصفیه حساب وسیله نقلیه موضوع قرارداد اقدام ننماید، عرضه کننده می تواند وسیله نقلیه را به سایر متقاضیان تحویل و نوبت مصرف کننده را به موعده دیگری که نحوه تعیین آن در قرارداد مشخص شده، موکول نماید.

تبصره ۳- در صورت اعلام انصراف مصرف کننده یک ماه پس از عقد قرارداد، سود انصراف بر مبنای ضرایب مندرج در جدول ذیل ماده (۴) این آیین نامه محاسبه و پرداخت می شود.

عرضه کننده موظف است سود انصراف و مبلغ پرداختی را ظرف بیست روز به مصرف کننده پرداخت نماید. انصراف مصرف کننده قبل از یک ماه از زمان عقد قرارداد مشمول سود انصراف نمی شود.

تبصره ۴- در صورتی که زمان بازپرداخت وجوه پرداختی مصرف کننده بیش از بیست روز شود، سود انصراف متعلقه از تاریخ تأخیر تا تاریخ بازپرداخت وجوه مذکور نیز باید محاسبه و پرداخت گردد.

ماده ۸- عرضه کننده موظف است هرگونه تغییر در شرایط عرضه را نسبت به شرایط مندرج در قرارداد به استثنای الزامات قانونی، رضایت کتبی مصرف کننده در الحاقیه قرارداد منعقد، قبل از ارسال دعوت نامه تکمیل وجه، قید و به تأیید و امضای طرفین برساند.

تبصره- در صورت بروز مشکل در فرآیند رعایت استانداردهای مصوب و تأخیر در تحویل وسیله نقلیه، مسئولیت جبران خسارات وارده و کسب رضایت مصرف کننده بر عهده عرضه کننده است.

ماده ۹- عرضه کننده موظف است در زمان تحویل، وسیله نقلیه درخواستی مصرف کننده را در حضور وی کنترل نموده و پس از حصول اطمینان از عدم وجود عیب، وسیله نقلیه را تحویل دهد.

تبصره ۱- عرضه کننده موظف است در صورت وجود عیب احتمالی در وسیله نقلیه، عیب مربوط را مطابق زمان استاندارد تعمیراتی مربوط، رفع کند مشروط بر آن که رفع عیب، موجب کاهش ارزش قیمتی وسیله نقلیه نگردد. در غیر این صورت عرضه کننده موظف است نسبت به تعویض وسیله نقلیه و یا اخذ رضایت کتبی مصرف کننده اقدام نماید.

تبصره ۲- در صورتی که مصرف کننده در دوره تضمین به نمایندگی مجاز مراجعه نماید و رفع کامل عیوب وسیله نقلیه تحت هر شرایطی در مدت زمان باقی مانده از دوره مذکور برای نمایندگی مجاز مقدور نباشد، عرضه کننده یا واسطه فروش با نمایندگی مجاز موظف است ضمن الزام نمایندگی مجاز به اعلام کتبی موضوع به مصرف کننده ترتیبی اتخاذ نماید که وسیله نقلیه در اولین فرصت ممکن تحت شرایط تضمین رفع عیب گردد.

تبصره ۳- عرضه کننده موظف است در صورتی که رفع عیوب وسیله نقلیه مستلزم گذشت زمان باشد، ضمن ثبت دقیق عیوب وسیله نقلیه در دو نسخه و تحویل یک نسخه از آن به مصرف کننده، برابر ماده (۱۷) این آیین نامه رفتار نماید.

ماده ۱۰- عرضه کننده موظف است سند فروش، صورتحساب فروش همراه با درج تفکیکی اقلام تشکیل دهنده، بهای وسیله نقلیه شامل بهای خالص وسیله نقلیه، شماره گذاری، بیمه، عوارض، مالیات و سایر موارد مربوط، برگه‌های ضمانت، کتابچه راهنمای مصرف کننده حداقل به زبان فارسی و تجهیزات اضافی را در زمان تحویل وسیله نقلیه به مصرف کننده ارائه نماید.

ماده ۱۱- عرضه کننده موظف است نسبت به تهیه نظامات و دستورالعمل‌های زیر و نظارت بر حسن اجرای آن، در چارچوب دستورالعمل ابلاغی وزارت اقدام نماید:

الف- فرآیند فروش.

ب - فرآیند و نظام پرداخت سود و خسارت متعلقه به مصرف کننده.

پ - بازرسی قبل از تحویل وسیله نقلیه.

ت- حمل مناسب وسیله نقلیه از محل عرضه کننده تا نمایندگی مجاز.

ث - نظام آموزش کارکنان شرکت عرضه کننده و نمایندگی‌های مجاز خود.

ج - پذیرش، گردش کار خدمات قابل ارائه، برنامه ریزی تعمیرات و ترخیص وسیله نقلیه به نمایندگی مجاز.

چ- راهنمای تعمیراتی بخشهای مختلف وسیله نقلیه.

ح - نظام تأمین و توزیع به موقع کلیه قطعات مورد نیاز واسطه خدمات پس از فروش و نمایندگی مجاز آنها.

خ- نظام تشویق، تنبیه و اعطا و لغو نمایندگی‌های مجاز خود.

د- ارتقای کمی و کیفی شبکه نمایندگیهای مجاز خود.



ذ - اطلاع رسانی شفاف رتبه نمایندگی و حقوق مشتریان در محل پذیرش نمایندگی مجاز.

ر - نظام نظرسنجی از مراجعین کلیه نمایندگی های مجاز.

ز - ساز و کار ردیابی قطعات به ویژه قطعات ایمنی نصب شده بر روی وسیله نقلیه.

ژ - نظام رسیدگی به شکایات و تعیین تکلیف موضوع با رعایت ضوابط قانونی ظرف بیست روز.

س - نظام ارایه خدمات سیار و طرحهای امدادی در دوره تضمین و دوره تعهد برای مشترکین خود.

ماده ۱۲ - دوره تضمین برای انواع موتورسیکلت از تاریخ تحویل به مصرف کننده حداقل یک سال می باشد.

تبصره ۱ - عرضه کننده می تواند براساس سیاست تجاری خود و به منظور افزایش رضایت مندی مصرف کننده، نسبت به افزایش دوره تضمین یا تعهد اقدام نماید که در این صورت باید جزئیات شرایط آن به طور کتبی و شفاف به مصرف کننده اعلام گردد.

تبصره ۲ - ضمانت رنگ برای وسیله نقلیه سبک حداقل سه سال، برای وسیله نقلیه سنگین حداقل هجده ماه و برای موتورسیکلت حداقل سه ماه می باشد.

تبصره ۳ - عرضه کننده موظف است قطعات، مواد مصرفی و استهلاکی ناشی از عیوب کیفی و مونتاژی در هر یک از مجموعه های وسیله نقلیه را مشمول خدمات دوره تضمین نماید.

تبصره ۴ - تعمیر یا تعویض قطعات وسیله نقلیه، ناشی از خسارت حاصل از حادثه یا تصادف که به علت عیب فنی وسیله نقلیه نباشد، مشمول ضمانت نمی گردد.

ماده ۱۳ - کلیه قطعات و مجموعه های وسیله نقلیه به جز قطعات و مواد مصرفی، مشمول خدمات دوره تضمین می باشند.

تبصره ۱- فهرست قطعاتی که به عنوان قطعات و مواد مصرفی قلمداد نشده از جمله تجهیزات کاهنده آلاینده‌گی هوا شامل کرین کنیستر، کاتالیست کانورتور، حسگر دوم اکسیژن و عمر کارکرد آنها کمتر از مدت زمان مورد نظر در دوره تضمین وسیله نقلیه می باشد، توسط وزارت تعیین و ابلاغ خواهد شد.

تبصره ۲- عملکرد صحیح سیستم و قطعات کیسه هوا صرفاً مشمول دوره تضمین نبوده و براساس استانداردهای ابلاغی شامل دوران تعهد نیز می باشد.

ماده ۱۴- عیوب ناشی از عدم انجام خدمات دوره ای مطابق با شرایط مندرج در کتابچه راهنمای مصرف کننده وسیله نقلیه در شبکه نمایندگی های مجاز شرکت عرضه کننده وسیله نقلیه، باعث خروج مجموعه‌های مرتبط و وسیله نقلیه به خدمت مورد نظر، از شرایط تضمین می گردد.

ماده ۱۵- مدت زمان تعهد خدمات شامل تعمیرات و تأمین قطعات، ده سال بعد از فروش آخرین دستگاه وسیله نقلیه از همان نشان تجاری و نوع وسیله نقلیه، توسط عرضه کننده می باشد.

ماده ۱۶- عرضه کننده موظف است نسبت به راه اندازی سامانه ای مبتنی بر فناوری اطلاعات به منظور رعایت مفاد ماده (۵) قانون و تعیین زمان و محل مراجعه مصرف کننده به نمایندگی‌های مجاز در دوره تضمین و تعهد اقدام نماید. در صورتی که مصرف کننده تأکید بر پذیرش در نمایندگی خاصی را داشته باشد عرضه کننده باید در اولین زمان ممکن، نسبت به اجرای این درخواست، اقدام نماید.

ماده ۱۷- عرضه کننده موظف است چنانچه رفع عیوب وسیله نقلیه در دوره تضمین که ناشی از خسارت حاصل از حادثه و یا تصادف نباشد و بیش از دو روز کاری یا زمان استاندارد تعمیرات تأیید شده به طول انجامد، به تأمین وسیله نقلیه مشابه جایگزین در طول مدت تعمیرات و در صورت عدم امکان، پرداخت خسارت حق توقف وسیله نقلیه به شرح مفاد این آیین‌نامه اقدام نماید.

تبصره ۱- مدت زمان توقف وسیله نقلیه، برای پرداخت خسارت در دوره تضمین و دوره تعهد به ترتیب بعد از دو و هفت روز کاری و یا زمان استاندارد تعمیرات تأیید شده، برای کلیه روزهای توقف وسیله نقلیه در نمایندگی اعم از تعطیل و غیرتعطیل بدون در نظر گرفتن فرآیندهای داخلی سازنده و واردکننده و نیز واسطه خدمات پس از فروش و یا نمایندگی مجاز آن، آغاز و در روزی که نمایندگی مجاز پس از انجام تعمیرات لازم، آمادگی تحویل وسیله نقلیه به مصرف کننده را اعلام نماید، پایان می یابد.

در هر صورت مدت زمان توقف وسیله نقلیه به دوره تضمین یا تعهد وسیله نقلیه مربوط اضافه می شود.

تبصره ۲- در صورت مراجعه مصرف کننده برای رفع عیب تکراری به همان نمایندگی مجاز و یا هریک از نمایندگی های مجاز دیگر برای بار دوم و یا بیشتر، زمان توقف وسیله نقلیه از بدو تاریخ پذیرش وسیله نقلیه برای پرداخت خسارت محاسبه می گردد.

تبصره ۳- در صورتی که عیوب موجود در هر یک از مجموعه های وسیله نقلیه که به تشخیص مرجع رسیدگی کننده موضوع ماده (۳) قانون موجب بروز حادثه یا تصادف و یا آلاینده گی بیش از حد مجاز هوا گردد، خدمات مربوط مشمول ضوابط این ماده بوده و بر عهده عرضه کننده وسیله نقلیه می باشد.

ماده ۱۸- ضوابط پرداخت خسارت توقف وسیله نقلیه به استثنای خسارات ناشی از موارد حادثه و تصادف به شرح زیر است:

موتورسیکلت: به ازای هر روز توقف مازاد به میزان یاد شده در ماده (۱۷) این آیین نامه به مقدار یک هزارم (۰,۰۰۱) بهای موتورسیکلت به عنوان هزینه توقف توسط عرضه کننده به مصرف کننده پرداخت می شود.

تبصره ۱- در صورت عدم توافق طرفین نسبت به مبلغ خسارت توقف وسیله نقلیه، مراتب با کسب نظر کارشناس رسمی دادگستری انجام می پذیرد

تبصره ۲- عرضه کننده موظف است رأساً یا از طریق واسطه خدمات پس از فروش خود پس از اخذ مدارک مثبت در مورد احراز مالکیت وسیله نقلیه، نسبت به پرداخت خسارت توقف وسیله نقلیه در کمتر از پانزده روز اقدام نماید.

ماده ۱۹- عرضه کننده موظف است رأساً یا از طریق واسطه فروش و خدمات پس از فروش، ساز و کار پرداخت هزینه خسارات وارده به مصرف کننده شامل موارد اشاره شده در قانون و این آیین نامه را راه اندازی و اجرا نماید. عملکرد این نظام باید به گونه‌ای باشد که مصرف کننده را از میزان و چگونگی دریافت هزینه‌ها و خسارت وسیله نقلیه خود مطلع نماید.

ماده ۲۰- عرضه کننده موظف است رأساً یا از طریق شبکه نمایندگی مجاز خود تحت هر شرایطی به پذیرش کلیه وسایل نقلیه که به دلیل وجود عیب قطعات ایمنی قادر به تردد نیستند، اقدام نماید.

تبصره- عرضه کننده موظف است در دوره تضمین، هزینه‌های بارگیری و حمل وسایل نقلیه در راه مانده و غیرقابل تعمیر به نزدیک ترین نمایندگی مجاز را به استثنای موارد تصادفی که ناشی از عیوب سایر قطعات و مجموعه‌های وسیله نقلیه نباشد، تقبل نماید.

ماده ۲۱- عرضه کننده در دوره تعهد موظف است از طریق واسطه خدمات پس از فروش و یا نمایندگیهای مجاز، نسبت به پذیرش تمام وسایل نقلیه تحت مسئولیت خود و همچنین سایر وسایل نقلیه مشابه وارداتی توسط اشخاص حقیقی و حقوقی فاقد نمایندگی رسمی، مطابق با دستورالعمل ابلاغی وزارت اقدام نماید.

ماده ۲۲- عرضه کننده موظف است نسبت به تعیین نرخ خدمات تعمیرات، قطعات یدکی و مواد مصرفی مطابق بند (ط) ماده (۲) این آیین نامه و همچنین تدوین جدول زمان تعمیرات، مطابق با استاندارد سازنده وسیله نقلیه اقدام نموده و پس از تطبیق و صحت گذاری توسط شرکت بازرسی ظرف یک ماه از زمان اعلام شرکت عرضه کننده، آن را به واسطه خدمات پس از فروش و نمایندگیهای مجاز خود ابلاغ نماید.

و نمایندگی های مجاز خود ابلاغ نماید. براساس این ضوابط، نمایندگی و یا واسطه خدمات پس از فروش، صورت حساب مصرف کننده را به ایشان تسلیم می نماید.

تبصره - عرضه کننده موظف است امکان مقایسه صورت حساب صادره با نرخ خدمات را از طریق پایگاه اطلاع رسانی خود فراهم نماید.  
ماده ۲۳- عرضه کننده موظف است نمایندگی های مجاز را ملزم نماید تا ضمن تسلیم صورت حساب به مصرف کننده، خدمات ارائه شده خود را به مدت دو ماه یا سه هزار کیلومتر، هر کدام زودتر فرا برسد و قطعات را به مدت شش ماه یا ده هزار کیلومتر، هر کدام زودتر فرا برسد ضمانت نمایند  
ماده ۲۴- نمایندگی مجاز موظف است چنانچه تشخیص دهد علاوه بر عیوب مندرج در برگ پذیرش، وسیله نقلیه عیب دیگری دارد، قبل از تعمیر یا تعویض قطعه، با مصرف کننده تماس گرفته و از او جهت انجام تعمیرات تعیین تکلیف نماید. در صورت عدم موافقت مصرف کننده، مراتب هنگام تحویل وسیله نقلیه به صورت کتبی مستندسازی شود.

تبصره- نمایندگی مجاز موظف است در دوره تعهد، داغی قطعات تعویضی را به مصرف کننده تحویل و رسید دریافت نماید.  
ماده ۲۵- چنانچه به تشخیص مراجع مذکور در ماده (۳) قانون به علت عدم کیفیت تعمیرات، سهل انگاری و یا استفاده از قطعات غیر استاندارد توسط عرضه کننده، واسطه خدمات پس از فروش و نمایندگی مجاز، خسارتی متوجه مصرف کننده گردد، عرضه کننده موظف به جایگزین کردن قطعات، رفع نقصان خدمات بدون دریافت وجه و جبران خسارات وارده می باشد.

ماده ۲۶- تعداد نمایندگی های مجاز و واحدهای خدمات سیار، بر اساس دستورالعمل ابلاغی وزارت تعیین خواهد شد.  
ماده ۲۷- عرضه کننده موظف است در شبکه نمایندگی های مجاز فروش و خدمات پس از فروش خود صرفاً از ظرفیت واحدهای دارای سطح کیفی

قابل قبول، مطابق با ضوابط استاندارد ملی شیوه ارائه خدمات پس از فروش (استاندارد شماره ۱۹۱۱۷) و دستورالعمل شرایط، ضوابط و ارزیابی خدمات فروش استفاده نماید.

ماده ۲۸- عرضه کننده موظف است نسبت به استقرار شبکه رایانه ای برای واسطه ها و نمایندگی های مجاز فروش و خدمات پس از فروش شامل محاسبه مدت توقف وسیله نقلیه، فهرست قطعات و مواد مصرفی و اجرت تعمیرات برای هر وسیله نقلیه و نیز صورتحساب هر مصرف کننده اقدام نماید.

تبصره - شرکت عرضه کننده موظف است امکان دسترسی شرکت بازرسی به اطلاعات این شبکه را فراهم نماید.

ماده ۲۹- مسئولیت رسیدگی به شکایات مصرف کنندگان و جلب رضایت ایشان در مرحله اول برعهده عرضه کننده می باشد. در صورت بروز اختلاف بین عرضه کننده و مصرف کننده، رأساً از طریق سازمان های صنعت، معدن و تجارت استان ها و با نظارت سازمان حمایت مصرف کنندگان و تولیدکنندگان مورد بررسی و رسیدگی قرار می گیرد. چنانچه رضایت مصرف کننده تأمین نشود، می تواند به هیات حل اختلاف موضوع تبصره (۲) ماده (۳) قانون مراجعه کند. هیئت حل اختلاف موظف است ظرف بیست روز از تاریخ ثبت شکایات به موضوع رسیدگی و نسبت به آن کتباً اعلام رأی کند. منط رأی، نظر اکثریت اعضای هیئت است. این رأی باید ظرف ده روز از تاریخ ابلاغ اجرا شود.

تبصره ۱- دبیرخانه هیئت حل اختلاف موضوع این ماده و محل تشکیل جلسات آن در محل سازمان صنعت، معدن و تجارت استان ها می باشد.  
تبصره ۲- سازمان صنعت، معدن و تجارت استان ها مکلف است ظرف یک ماه از تاریخ تصویب این آیین نامه، هیئت های حل اختلاف مربوط را در محل آن سازمان با استفاده از پست های سازمانی موجود تشکیل داده و امکانات، نیروی انسانی و محل لازم را در اختیار آنها قرار دهد.

تبصره ۳- ثبت اعتراض و رسیدگی به آن در هیئت حل اختلاف رایگان است، اما حق الزحمه کارشناس رسمی که در هیئت حاضر و اظهار نظر می کند باید ظرف پنج روز از تاریخ اعلام هیئت، توسط شاکی پرداخت شود، در غیر این صورت، هیئت پرونده اعتراض را با ذکر دلیل مختومه اعلام می نماید.

تبصره ۴- کلیه نهادها و سازمان هایی که مصرف کنندگان جهت طرح شکایت به آنها مراجعه می نمایند موظفند شکایت مصرف کننده را به وزارت ارسال نمایند.

تبصره ۵- سازمان حمایت مصرف کنندگان و تولیدکنندگان ظرف یک ماه پس از ابلاغ این آیین نامه مکلف است دستورالعمل نحوه رسیدگی به شکایات مصرف کنندگان وسیله نقلیه را به سازمان های صنعت، معدن و تجارت استانها اعلام نماید.

ماده ۳۰- عرضه کننده موظف است ساز و کار نظارت مستمر بر نمایندگی های مجاز را براساس وظایف تعیین شده در قانون و آیین نامه و دستورالعمل های اجرایی ذی ربط آن ایجاد نماید.

تبصره - نظارت و ارزیابی ادواری عرضه کننده وسیله نقلیه، واسطه فروش، واسطه خدمات پس از فروش و نمایندگی های مجاز آنها و ارائه گزارشهای ارزیابی به وزارت و عرضه کننده، به عهده شرکت بازرسی منتخب وزارت می باشد.

تبصره ۲- عرضه کننده موظف است نام و نشانی کلیه نمایندگی های مجاز فعال و تعلیق شده خود را به همراه سایر مشخصات و همچنین مشخصات مشتریان مراجعه کننده به شبکه خدمات پس از فروش شامل نام مشتری، شماره تماس، نوع وسیله نقلیه، تاریخ پذیرش و نام نمایندگی مراجعه شده را بصورت دسترسی برخط جهت ارزیابی عملکرد آن، به شرکت بازرسی معرفی نماید.

## ارتباط با ما:

آدرس: تهران، خیابان ولیعصر، کوچه ۱۸، پلاک ۲۵، شرکت شاهین موتور

شماره تماس: ۰۲۱-۸۸۵۵۱۹۰۰

صدای مشتریان: ۰۲۱-۸۸۵۵۱۸۷۵

نمایندگی خدمات مرکزی: تهران، خیابان قزوین، خیابان رضایت، پلاک ۴

شماره تماس: ۰۲۱-۵۵۷۳۲۸۷۸

WWW.SHAHINMOTOR.COM 

SHAHIN\_MOTOR 



جهت مشاهده اطلاعات خدمات پس از فروش QR CODE روبرو را اسکن کنید.





همیشه در اوج باشید



